

MEIOH

SCHOOL GUIDE 2020

ノースアジア大学 明桜高等学校



7つの力で夢を叶える教育と実績





7つの力で 夢を叶える教育

7つの



- 探求力
- 思考力
- 判断力
- 表現力
- 道徳性
- 主体性
- コミュニケーション力

特別進学
コースα

学力を基盤に

あらゆる分野で

主体的に活動し

社会に貢献できる生徒の

育成を目指しています



CONTENTS

- コース紹介 3~6
- スクールライフ 7~8
- 国際交流 9
- 年間行事 10
- 青春の部活動紹介 11~12
- 夢の実現 進路状況 13~14
- 施設紹介 15~16
- 入試について 17
- オープンスクールについて 18

柱を育成する 4つのコース

特別進学
コースβ

文理
コース

総合研究
コース

個性を活かす4つのコース

特別進学コースα

平日7時間授業を行い、国公立大学受験はもちろん難関私立大学にも対応。部活動との両立も可能です。

特別進学αの一週間

	月	火	水	木	金
1	数学Ⅱ	体育	世界史B 日本史B/地理B	LHR	保健
2	体育	世界史B 日本史B/地理B	コミュニケーション 英語Ⅱ	化学基礎	世界史B 日本史B/地理B
3	英語表現Ⅱ	古典B	倫理 政治・経済	世界史B 日本史B/地理B	数学B
4	数学Ⅱ	物理基礎 生物基礎	英語表現Ⅱ	英語表現Ⅱ	社会と情報
昼 休 み					
5	コミュニケーション 英語Ⅱ	コミュニケーション 英語Ⅱ	総合学習	数学Ⅱ	倫理 政治・経済
6	現代文B	数学Ⅱ	古典B	現代文B	古典B
7	化学基礎	倫理 政治・経済	数学B	コミュニケーション 英語Ⅱ	現代文B

2年 工藤 万結 (将軍野中学校)

特別進学コースαは、国公立大学・難関私立大学への進学を目指し、学習をしながら、部活動にも専念できるコースです。

教科数が増え、授業内容も深く専門的になるので、毎日の復習がとても重要になってきます。日々の授業をしっかり理解するための取り組み方を常に考えています。分からない問題をその日のうちに先生に聞いて解決することも、とても大切です。さらに、長期休業中の補習等もあり、大学受験に向けてとても充実した環境で学習することができます。

私は、吹奏楽部に所属しています。「人と音に思いやり」という部訓のもと、謙虚な姿勢を忘れず、日々クオリティの高い音楽作りに励んでいます。辛いことや上手くないことを部員全員で音楽を通して乗り越えていくのは、非常にやりがいがあります。

このように、特別進学コースαは、勉強と部活動の両立が叶えられる素敵なコースです。



特別進学コースβ

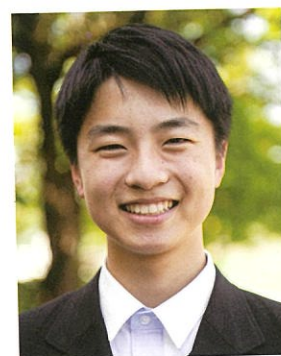
平日8時間授業と土曜日授業を実施。
2年次終了までに高校3年分の授業内容を終え、難関とされる国公立・私立大学に向けての受験指導をします。

特別進学βの一週間

	月	火	水	木	金	土
1	化学	体育	世界史B 日本史B/地理B	LHR	社会と情報	数学Ⅱ・Ⅲ
2	体育	世界史B 日本史B/地理B	物理 生物	保健	世界史B 日本史B/地理B	数学B
3	物理 生物	コミュニケーション 英語Ⅱ	数学Ⅱ・Ⅲ	世界史B 日本史B/地理B	古典B	現代文B
4	数学Ⅱ・Ⅲ	現代文B	コミュニケーション 英語Ⅱ	数学Ⅱ・Ⅲ	コミュニケーション 英語Ⅱ	
昼 休 み						
5	数学B	数学Ⅱ・Ⅲ	総合学習	化学	物理 生物	
6	英語表現Ⅱ	数学Ⅱ・Ⅲ	化学	コミュニケーション 英語Ⅱ	化学	
7	国際文化研究	化学	英語表現Ⅱ	現代文B	数学Ⅱ・Ⅲ	
8	古典B	化学	古典B	英語表現Ⅱ	数学Ⅱ・Ⅲ	

2年 笹 剛大 (男鹿南中学校)

特別進学コースβは、平日8時間の授業に加えて土曜日にも3時間(4時間)の授業があります。入学当初は大変ですが、慣れていくと、とても充実したものとなります。



特別進学コースβには、他コースにはない科目があり、例えば「国際文化研究」がその1つです。授業の大半が英語で行われ、将来に役立つ英語力が鍛えられると思います。英語に苦手意識がある人でも楽しく気軽に授業を受けることができます。また、明桜高校の先生は個性的でユニークな先生が多く、質問した際には優しく的確な指導をさせていただきます。

また、授業が大変で課外活動との両立は難しいと考える人もいますが、私は学校生活をもっと充実させたいと考え、現在は生徒会執行部に所属しながら、大学進学へ向けて日々努力をしています。このように高校生活を充実させたい人、高い目標に向かって努力できる人、将来、国公立大学や難関私立大学への進学を考えている人には、ぴったりのコースです。

これからも目標を持って志望する大学に合格できるように、日々精進していきます。



個性を活かす4つのコース

文理コース

部活動と大学進学の両立をサポートします。長期休業中に、アカデミア（自主選択型補習）を実施します。

文理の一週間

	月	火	水	木	金
1	数学B	体育	政治・経済	LHR	現代文B
2	数学Ⅱ	生物基礎	古典B	英語表現Ⅱ	英語表現Ⅱ
3	世界史B 日本史B/地理B	現代文B	世界史B 日本史B/地理B	現代文B	数学B
4	保健	コミュニケーション 英語Ⅱ	英語表現Ⅱ	数学Ⅱ	世界史B 日本史B/地理B
昼 休 み					
5	コミュニケーション 英語Ⅱ	世界史B 日本史B/地理B	総合学習	古典B	生物基礎
6	政治・経済	古典B	体育	コミュニケーション 英語Ⅱ	コミュニケーション 英語Ⅱ
7	社会と情報	数学Ⅱ			

2年 武田 愛香鈴（天王中学校）

私は文理コースに所属しています。日々の勉強と部活動である女子ソフトボール部の練習に励んでいます。進学するための勉強をしながら、三大全国大会出場を目指して、部活動も全力でやることができます。特に、高校生活最後のインターハイ出場に向けて、精一杯練習に励んでいます。明桜高校女子ソフトボール部では、代々受け継がれている、県内で一番明るく元気な「明桜スタイル」があり、どんな試合でも勝ちにこだわってプレーしています。県外遠征も多く、全国レベルのプレーを体感し、さらに練習に気持ちが入り、より高いレベルを目指すことができます。文武両道を目指したい人におすすめのコースです。



文理コースは勉強の内容が濃く、長期休業等に補習があり、進学希望者や公務員希望者にもおすすめです。高校生活の中で夢を見つけ、進学もできるので、選択肢が多く、将来の事を考えることができます。また、2年生になると文系・理系の選択もできるので、自分の好きな分野の知識を深めることができます。勉強も部活動も疎かにせず、自分の好きなことを全力でできるコースです。

是非、明桜高等学校で自分を成長させ、文武両道の学校生活を送ってみませんか。



総合研究コース

2年次から「得意科目」や「もっと知りたい科目」をひとつ選び、2年間「研究」することができます。

総合研究の一週間

	月	火	水	木	金
1	生物基礎	英語表現Ⅱ	現代文B	LHR	生物基礎
2	日本史B	数学Ⅱ	コミュニケーション英語Ⅱ	日本史B	コミュニケーション英語Ⅱ
3	体育	現代文B	体育	コミュニケーション英語Ⅱ	英語表現Ⅱ
4	古典B	音楽Ⅱ 美術Ⅱ	古典B	現代文B	体育
昼 休 み					
5	コミュニケーション英語Ⅱ	社会と情報	総合学習	研究科目	研究科目
6	数学Ⅱ	日本史B	数学Ⅱ	研究科目	研究科目
7	保健	生物基礎			



2年 佐藤 大地 (本荘南中学校)

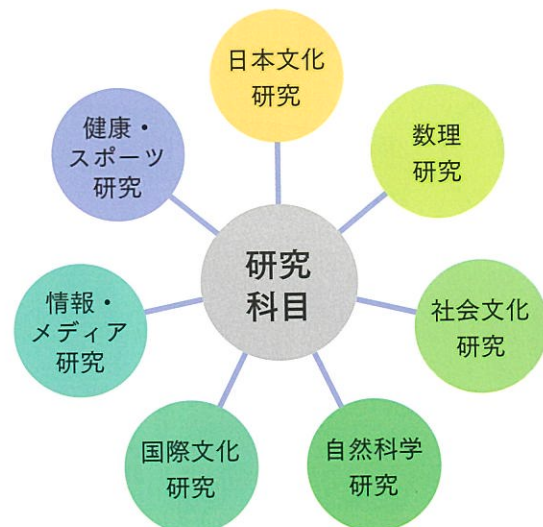
私は総合研究コースで勉強と部活動の文武両道を目指しています。総合研究コースは、自分に合ったペースで勉強が進められ、部活動にも力を入れて取り組むことができるコースです。



私は野球部に所属しています。「応援されるチームづくり」はもちろんのこと、「全国制覇」を目標として、チームのみんなと日々練習に励んでいます。

2年生になると、毎週木曜日と金曜日の5、6時間目に研究科目を選択します。私は、「健康・スポーツ研究」を選択しており、部活動の練習ができて、とても充実しています。

少し勉強が苦手な私ですが、総合研究コースでは、日々の授業を楽しく受けることができます。勉強をおろそかにせず、部活動に取り組み、自分の目標に向かって、日々頑張っていきます。



※健康スポーツ研究は、指定クラブのみ

School Life



8:30 登校

AM



8:50 午前の授業

多くの生徒が便利で快適なスクールバスを利用しています。



しっかり集中!

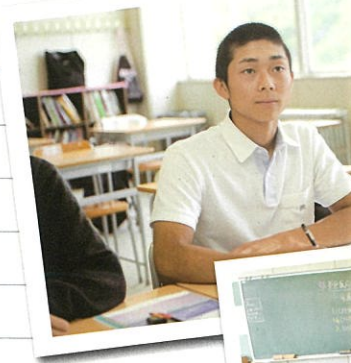


12:40~ お昼休み

友達と一緒に食べるお昼ご飯はおいしい!



13:20



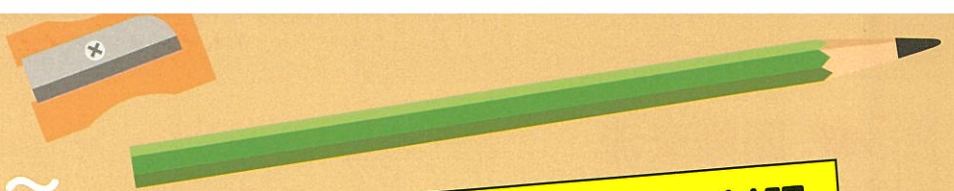
授業中はみんな真剣。がんばろう!



放課後



文武両道を目指して!



～明桜高校生の1日～

活動しやすく快適な制服

授業後の授業

PM

冬服



体を動かして
リフレッシュ!



No. ---
Date ---



ブレザーの
下には男女共に
ポロシャツを着用。

女子は
キュロット

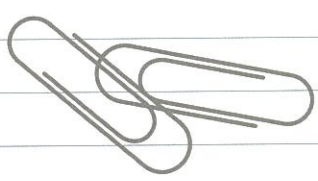


男子は薄い
グレーの
チェックの
スラックス。

部活動



部活動も充実して
多くの生徒が
参加しています。
ユニフォームに着替えて
さあ練習だ!



夏服

女子は襟と袖に
ラインのあるブラウス。

男子は半袖の
ポロシャツ。



国際交流

本校では世界的な視野や国際感覚を身につけ、グローバルな社会で活躍できる人材の育成を目指し、特色ある国際交流を行っています。また、台湾の姉妹校との交換留学制度も充実しています。

姉妹校交流—in 台湾

台湾への修学旅行では姉妹校を訪問し、台湾の高校生と共に体験学習などを行い、異なる文化や伝統を全員で体験します。



パートナーと一緒に伝統工芸を体験



姉妹校との交流

留学制度

・留学先 … 台湾 淡水高級商工職業学校

・留学先 … 4月上旬～6月中旬

・対象 … 希望者



中国からの留学生 王語聲さん 明桜高校の印象は？

始めのときはちょっと不安でしたが、クラスメイトも先生方も色々話をしてくれて、私はすぐに慣れてきました。

明桜では、中国にいたときと違う部活や学校行事にも参加できて、いい経験になりました。この一年間の思い出を大切にしたいと思います。

これまでに交流のあった国々



年間行事

4
April

- 新入生オリエンテーション
- 始業式
- 入学式, 対面式
- 親睦会

5
April

- 生徒総会
- 坐禅会

6
June

- 高校総体
- 前期中間試験
- 明桜祭

7
July

- 甲子園県予選
- 夏季休業
- 夏期補習

8
August

- 甲子園大会
- 課題テスト
- 学級対抗

9
September

- 前期期末試験



入学式



対面式



坐禅会



総体 (壮行会)



生徒会・親睦行事



運動会・学級対抗 (球技大会)

10
October

- 秋季休業
- 運動会

11
November

- 生徒会役員選挙
- 国公立私立大学推薦入試開始
- 吹奏楽定期演奏会
- 修学旅行

12
December

- 後期中間試験
- 冬季休業

1
January

- 課題テスト
- センター試験

2
February

- 国公立大学入試
- 私立大学入試

3
March

- 卒業式
- 後期期末試験
- 終業式
- 春季休業



修学旅行



修学旅行

青春の部活動紹介

明桜高校では、勉強はもちろんですが、部活動も大いに勧めています。各部活動とも目標を立てて、その目標に向かって日々取り組んでいます。みなさんも高校で…



野球部



男子サッカー部



女子サッカー部



吹奏楽部



女子ソフトボール部



陸上競技部



剣道部

栄光の記録 <平成30年度>

■全国高校総体出場

団体	男子ソフトボール部	
個人	少林寺拳法同好会	女子 単独演武
		男子 単独演武
	レスリング部	96kg
		125kg
	テニス部	男子シングルス



テニス部



男子バスケットボール部



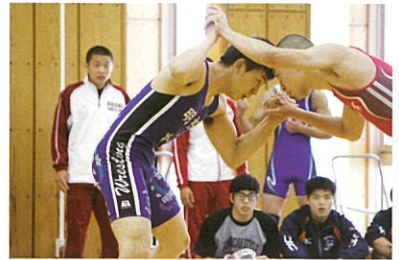
女子バスケットボール部



男子バドミントン部



女子バドミントン部



レスリング部



卓球部



男子ソフトボール部



男子バレーボール部



チアリーディング部

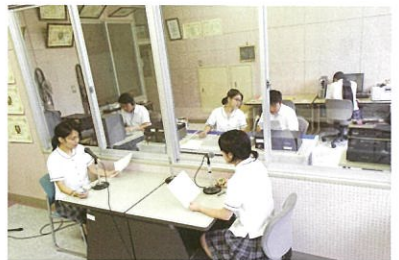


少林寺拳法同好会



写真部

この他にも…水泳部・女子バレーボール部・書道部・ユネスコ同好会・文芸同好会・柔道同好会があります。どの部活動も、上位大会への出場を目指して頑張っています。



放送部

- NHK 杯 全国放送コンテスト
- 放送部 テレビドキュメント部門
- ラジオドキュメント部門

■ 高校総体東北大会出場

団体 女子サッカー部

個人 陸上競技部 男子 棒高跳び
 男子 110m ハードル
 女子 800m
 女子 七種競技

■ 全日本吹奏楽コンクール東北大会出場



美術部

夢の実現 進路状況

過去3年間卒業生の主な合格・就職先一覧

国公立大学

- ・弘前大
- ・岩手大
- ・東北大
- ・秋田大
- ・山形大
- ・福島大
- ・東京学芸大
- ・新潟大
- ・静岡大
- ・広島大
- ・青森公立大
- ・宮城大
- ・秋田県立大

私立大学

- ・ノースアジア大
- ・東北学院大
- ・東京農大
- ・順天堂大
- ・立教大
- ・東京理科大
- ・秋田看護福祉大
- ・駒澤大
- ・日本大
- ・大東文化大
- ・中央大
- ・東北医科薬科大
- ・東北福祉大
- ・東洋大
- ・神奈川大
- ・東海大
- ・成蹊大

短期大学

- ・秋田栄養短大
- ・聖園短大
- ・聖霊女子短大

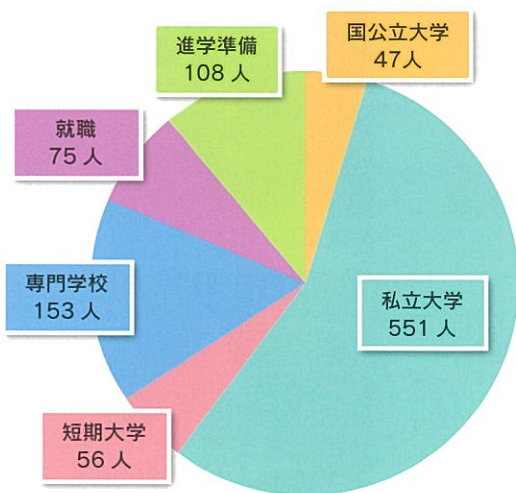
就職

- ・(株)千葉ロッテマリーンズ
- ・秋田市役所
- ・自衛隊
- ・セコム(株)
- ・みちのくココ・コーラ(株)
- ・(株)たけや製パン

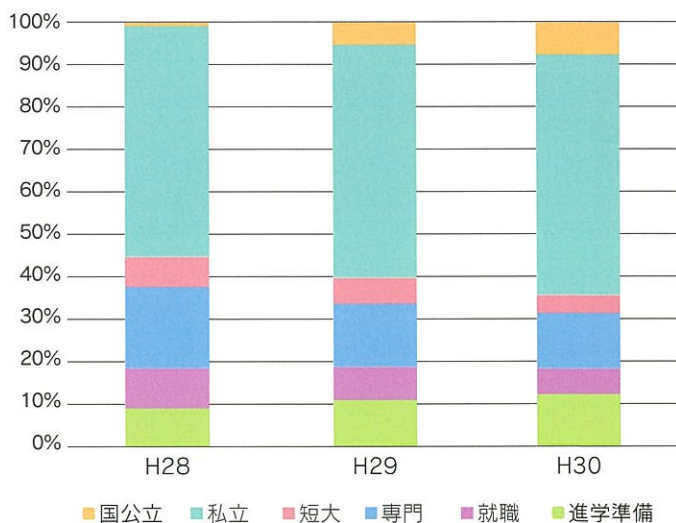
専門学校

- ・秋田技術専門学校
- ・日産栃木自動車大学校
- ・JTB トラベル&ホテルカレッジ
- ・秋田市医師会立秋田看護学校

過去3年間卒業生進路内訳



過去3年間進学率・就職率状況



学園内への進学率、年々増加！
 大学進学率の上昇とともに、
 国公立をはじめ、難関大学にも多数の合格者を輩出

卒業した先輩の声

ノースアジア大学 経済学部経済学科 特別進学コース卒業

私はノースアジア大学経済学部AO入試に合格することができました。AOシートと面接試験で合否が決まるため、志望理由と入学後に何を学びたいのかを具体的に考え話せるように準備しました。大学受験は高校受験と違い長く苦しい戦いですが、日々の授業に真剣に取り組み、予習復習をこつこつとこなしていったことが受験成功への近道となりました。

ノースアジア大学 法学部観光学科 総合研究コース卒業

私は自分で計画を立て旅行をするのが好きで、観光系の仕事に就きたいと考えていたので志望しました。一年間の留学も決まっており、語学の勉強もしたいと思っています。また、私は秋田県のPR活動にも参加したいと考えているので、いろいろな秋田を発信していけるように多くのことに挑戦してがんばっていきたくて楽しみに思っています。

秋田看護福祉大学 看護福祉学部看護学科 文理コース卒業

私は小学校のころから助産師になりたいという夢を持ち続けていました。看護福祉大では看護師と助産師の二つの資格を取ることができ、自分に合った大学だと思いました。大学では自分からやりたいことができるのでがんばりたいと思います。受験はまだだと考えている人も多いかと思いますが、本当にあつという間です。少しずつでもいいので毎日勉強することが大事です。

東北大学 教育学部教育科学科 特別進学コース卒業

私はAOⅢ期入試を利用し教育学部に合格することができました。それはセンター試験の結果に加え小論文、面接試験があります。小論文や面接の対策は大変でしたが先生方の力を借りて万全の対策ができました。受験機会を増やすためにもAO入試という方法も視野に入れておくことを勧めます。私が合格できたのは明桜高校のお蔭です。最高の高校生活をありがとう。

東北大学 経済学部経済学科 特別進学コース卒業

中学からの第一志望校に合格することができうれしく思っています。受験勉強を振り返って言えるのは、国公立大を目指す人はなるべく嫌いな科目を作らない工夫をすることです。また、文系でも数学ができるのはとても武器になるので過去問等でよく勉強した方がいいと思います。私は家で1人で勉強ができなかったので仲間と学校で勉強しました。多くの先生方に気にかけてもらい学校はとても居心地のいい場所でした。一緒に勉強してくれた仲間に感謝しています。

広島大学 教育学部日本語教育系コース 特別進学コース卒業

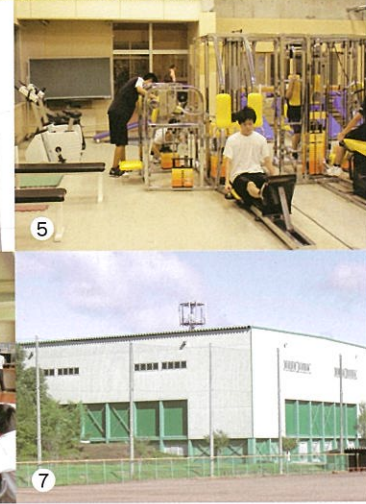
私の高校生活で1番よかったのはライバルと共に切磋琢磨して受験を乗り越えることができたことです。単に点数を競い合うだけでなく、良い勉強法を教えあったり進路の相談をしあったりと様々な場面で自分の原動力になりました。勉強面では何よりも授業を大切にすることが大事です。試験中に授業で言われた先生の言葉を思い出し解答が頭に浮かぶことが多々ありました。最後まで真面目にやりきることです。

得意科目を伸ばし弱点を克服する！

- 本校独自の夏期冬期**アカデメイア**による補習
- 生徒のレベルに応じて行われる基礎講習、朝学習
- ノースアジア大学、秋田栄養短期大学、秋田看護福祉大学への学園内進学等により国公立大学をはじめとし、高い進学実績を上げています。

アカデメイア:本校教員およびノースアジア大学教員による150以上の講座の中から、生徒自らが自主的に講座を選択し、自分だけの時間割に沿って履修する補習。

施設紹介



- ① 総合グラウンド
- ② 野球場
- ③ 高校校舎
- ④ 研修寮
- ⑤ トレーニング室
- ⑥ 食堂
- ⑦ 屋内練習場
- ⑧ 図書館

私たちの学園



ノースアジア大学



秋田看護福祉大学



秋田栄養短期大学

■ ノースアジア大学

経済学部 経済学科
法学部 法律学科 国際観光学科

■ 秋田看護福祉大学

看護福祉学部 看護学科 福祉学科

■ 秋田栄養短期大学

栄養学科

■ ノースアジア大学

附属のびのびこども園

■ ノースアジア大学

附属さくら幼稚園



秋田駅東口、スクールバス乗り場



スクールバス、朝は10分間隔で運行

入試について

令和2年度入試の日程 試験科目 試験会場 etc.

入試日程・入試科目

	出願期間	試験日	合格発表	入学手続締切
前期 (専願)	令和元年12月9日(月) ～12月16日(月)	令和2年1月7日(火)	令和2年1月11日(土) 10:00	令和2年1月20日(月) 16:00
一般 (専願・併願)	令和2年1月20日(月) ～1月27日(月)	令和2年2月6日(木) 1日で実施	令和2年2月15日(土) 10:00	1回目 令和2年2月25日(火) 16:00 2回目 令和2年3月19日(木) 16:00
一般追試 (専願・併願)	同上	令和2年2月12日(水) ※明桜高校で行います。	令和2年2月15日(土) 10:00	同上
後期 (専願)	令和2年3月14日(土) ～3月17日(火)	令和2年3月18日(水)	令和2年3月21日(土) 10:00	令和2年3月25日(水) 16:00
留学生・帰国生 ・特別奨学生等 (専願)	令和2年1月10日(金) ～1月17日(金)	令和2年1月21日(火)	令和2年1月24日(金) 17:00	令和2年1月31日(金) 16:00



/// オープンスクールについて

◆日程

- ☆第1回 令和元年8月 1日(木)
- ☆第2回 令和元年9月26日(木)

◆内容(予定)

- ☆学校紹介
- ☆野球応援体験
- ☆校舎見学
- ☆オープンカフェ
- ☆授業体験
- ☆部活動体験

※オープンスクールについての詳細は、
本校ホームページをご覧ください。



授業体験の一コマ

/// 学校見学会

◆日程

- ☆第1回 令和元年10月26日(土)
- ☆第2回 令和元年11月 9日(土)
- ☆第3回 令和元年11月16日(土)
- ☆第4回 令和元年11月30日(土)
- ☆第5回 令和元年12月 7日(土)

◆内容

- ☆学校説明
- ☆授業見学
- ☆部活動見学
- ☆個別相談



学校見学会では、個別の進路相談を行っております。また、上記の期日以外でも随時開催いたしますので、ご連絡お待ちしております。詳細については、本校ホームページをご覧ください。



ノースアジア大学 明桜高等学校

<http://www.meioh.ed.jp>



ノースアジア大学明桜高等学校

男子サッカー部



MEIOH PRIDE

誰よりも誇れる最高のチームを目指して



県大会制覇 次のステージへ



指導者紹介



監督 原 美彦
(はら よしひこ)

選手もボールも自在に動くサッカー

明桜高校サッカー部が目指すサッカースタイルは、前線から最終ラインまで組織的に連携し、全員攻撃・守備ができるサッカーです。積極的にボールを奪い、攻撃につなげることを目指しています。そのためには、普段の練習から頭、からだ、心の全てにおいて、ハードワークを求めています。

また、組織的サッカーだけに限らず、個人の特徴も生かせる躍動感のあるサッカーをしたいと考えています。

[資格]	JFA 公認 A 級コーチジェネラル
[指導歴]	ガンバ大阪ジュニア・ジュニアユースコーチ、長崎県立国見高校サッカー部コーチ、ヴィッセル神戸 U-18 コーチ、名古屋グランパス U-15 コーチ など <ul style="list-style-type: none"> ○ 全国高校サッカー選手権大会 優勝 (2000、2001、2003) ○ 全国高校総体サッカー競技大会 優勝 (2000、2003、2004) ○ 高円宮杯全日本ユース (U-18) サッカー選手権大会 優勝 (2001、2002) ○ 高円宮杯 U-18 サッカーリーグ プレミアリーグ WEST 優勝 (2013) ○ Jユースカップ 優勝 (2013)
[選手歴]	C.ATLETICO PARANAENSE (U-17 ブラジル) - S.E MATSUBARA (U-17 ブラジル) - MOGI MIRIN E.C (U-20 ブラジル)・G.E NOVORIZONTINO (U-20 ブラジル) - MISTO BORDO E・C (プロフェッショナル ブラジル)



チーム紹介・行動指針

創部は1966年。

全国高等学校サッカー選手権大会には、1984年、全国高等学校総合体育大会(インターハイ)には、1984年に初出場。

以来、全国高校サッカー選手権大会に3回、全国高校総合体育大会には4回出場しています。

■ 全国大会出場

全国高等学校サッカー選手権大会	出場:3回
1984年, 1987年, 1993年	
全国高等学校総合体育大会サッカー競技	出場:4回
1984年, 1985年, 1987年, 1989年	

MEIOH PHILOSOPHY

明桜フィロソフィー



- 学校生活の充実(学習)
- 私生活の態度(整理整頓等)
- 挨拶の徹底(誰に対しても)
- 報告、連絡、相談の徹底
- チームの勝利の為に行動する
- あくなき向上心を持って(努力)
- 尊重する心を持って(仲間・相手・レフリー・コーチ・先生・家族等)
- 最後まであきらめない強い気持ちを持って
- 明桜高校の選手としての自覚と誇りを持って

MEIOH VISION

明桜ビジョン



- 日本をリードし、秋田を引っ張る存在であること
- 日本一のチーム作りを目指す
- サッカーを通して人間力を高める



MEIOH STYLE

明桜スタイル



攻守において人とボールが積極的に
関わり続けるムービングフットボール

- ピッチを広く使いながら数的優位を作り連動して意図的にゴールを奪う
- コンパクトに積極的なプレスで組織的に意図的にボールを奪取する
- 攻守に切り替えが速いサッカー
- チームのために泥臭く、ひたむきに戦う





練習施設・寮

◆ 練習グラウンド



◆ トレーニングルーム



◆ 寮



Information

明桜高校男子サッカー部は、ホームページや広報紙「クラブニュースレター」を通して、指導者・選手の声、試合の日程・結果などの情報をお届けしています。

明桜高等学校 男子サッカー部
MEIOH High School Soccer Club

HOME 成績 チーム紹介 監督・コーチ紹介 ニュースレター

最新記事(6)

- 試合結果・予定 一 県内大会18校サッカーリーグ秋田県リーグ2016
- 県内大会18校サッカーリーグ2016秋田県リーグの試合結果と予定をお知らせします。
- 試合結果 第2回 対青森 2 (1-0, 1-0) 秋田県高校
- 試合予定 第3回 日替・会場 4月21日 (日) 10:15 大森スポーツセンタードームフィールド 対秋田県高校 秋田県高校

最新記事(1)

- 試合結果・予定 一 県内大会18校サッカーリーグ秋田県リーグ2016
- 県内大会18校サッカーリーグ2016秋田県リーグの試合結果と予定をお知らせします。
- 試合結果 第1回 対青森 0 (0-0, 0-3) ブラウアップ秋田18



ゲキサカ

TOP > NEWS > 記事詳細

明桜は惜敗も来年に繋がる1得点。注目の1年生MF内藤らが来年リベンジを目指す:秋田

19/10/25 13:59 【選手権 一覧】

ツイート シェア 4 0



後半38分、明桜高のCB足利光嵐(4番)が追撃ゴール。チームは一気に勢いづいた

[10.24 選手権秋田県予選準決勝 秋田商高 2-1 明桜高 ソユスタ]

明桜高の諦めない姿勢。それがドラマを起こしかけた。2点をリードされた明桜は後半13分に守備の柱・CB足利光嵐(3年)を前線へ上げて攻撃の圧力を強める。すると、風下からのロングボールが秋田商高DFの処理ミスを誘うなど、明桜に流れが傾いていく。

後半14分、29分に迎えた決定機はいずれも活かしきれなかったが、38分、交代出場のMF荒井爽主将(3年)が右サイドで粘ってクロス。これをファーサイドの足利が右足ダイレクトでゴール右隅に突き刺した。

さらに40分には右サイドを抜け出した足利のクロスからチャンスが生まれ、アディショナルタイム突入後の41分には右SB衛藤啓太(3年)の縦パスで小野湖孝(2年)が抜け出す。だが、プレッシャーを受けながら放った左足シュートはゴール左へ。試合には敗れたものの、原美彦監督がピッチサイドから声を掛け続ける中、諦めずに戦い抜いた明桜の粘りは見事だった。

就任2年目の原監督は国見高のコーチや神戸U-18のコーチとして選手権優勝やプレミアリーグWEST優勝を経験。その指揮官は「(セットプレーからの連続失点や、決定機を逸したシーンがあるなど)まだまだ未熟なチーム。秋商さんの経験値は大きい。(明桜の)勝負強さはまだまだ。追求していかないといけない」と語った。

ただし、チームは着実に力をつけてきている。昨年度は決勝で秋田商高に0-1で敗れて準優勝。この日は注目の1年生MF内藤蒼空が前半途中で負傷退場しながらも、名門校に食らいつき、1点をもぎ取った。チームとして一步一步前進していることは確かだ。原監督も「あの1点が来年に繋がれば良い」と期待していた。

魅力的な選手もいる。神戸U-15出身の内藤はU-14Jリーグ選抜でキャプテンマークを巻いたこともある逸材。中盤でゲームを作ること、前に出ていくこともできるMFは気持ちの強さも感じさせる選手で、交代するまでは両チームで一番目立つようなプレーをしていた。その内藤や前線でパワフルな動きを見せたFW斎藤光優(2年)、MF渡辺月斗(2年)らこの日の先発メンバー8人が1、2年生。原監督は「(次へ向けて)謙虚に試合を分析して、改善して、伸ばして行けるようにしたい」。来年、名門との差をさらに縮めて、トーナメント戦を勝ち抜くチームになる。

(取材・文 吉田太郎)

● 【特設】 高校選手権2019

アクセスランキング

もっと見る

- 1 昨季FC東京U-18在籍、元U-15代表の高速SB大矢シヨラが興國へ転入。家族・古巣に「恩返し」のプロへ 
- 2 ユース取材ライター陣が推薦する「インハイ予選で是非見たかった11傑」vol.1 
- 3 静学、尚志、昌平、桐光、帝長、興國による“究極”の新リーグ「ULTIMA」発足! 
- 4 興國・内野監督「トゥールーズからオファーが出そうだと言われた」。FW樺山とFW杉浦がフランスで高評価 
- 5 ライバルは同じ2年生レフティ。桐光学園MF岩根裕哉は自身の存在価値を上げる1年に 

 @gekisakaをフォローする

 Facebookでゲキサカを見る

特集企画

 Jリーグ

 AFCチャンピオンズリーグ

 海外組ガイド

 UEFAチャンピオンズリーグ

 UEFAヨーロッパリーグ

明桜高校男子サッカー部は1966年に創部。選手権に3回、インターハイは4回の出場を誇る伝統校だ。昨年は19年ぶりに選手権県大会決勝に進出したが秋田商業に0-1で敗れている。

チームを率いるのは原美彦監督。1991年のガンバ大阪ジュニア・ジュニアユース・コーチ就任をスタートに、国見高校、ヴィッセル神戸U-18、名古屋グランパスU-15などのコーチを歴任してきた名指導者として知られている。昨年4月に就任して、このチームに接したときの印象を聞いた。

「最初に思ったのは、夢みたいなものがないなあ、ということ。大きな目標と言い換えてもいい。はっきりとした大きな動機を持ってもらいたいと思った。そこで生徒たちに目標設定シートを作らせて、目標や夢を聞きました」

その後、選手たちには強豪校との戦いが待っていた。「流通経済大柏とか尚志とか、本当に強いチームと試合をしました。7泊8日で遠征して地区大会ベスト4以上と連戦したこともあり。自分の人脈を使ってマッチメイクして次々にゲームをしていきました。結果は、力の差を見せつけられました。それでも連戦の中から、彼らは自分に足りないもの、できることとできないことを知った。映像で見ると実際に対戦してみても初めてわかることがあるんです」

では、強豪校との対戦後に選手たちはどんな行動をとったのだろうか？
「問題解決のためにディスカッションしました。選手が自主的に、積極的にやったことに意味があります。監督の指示でやるよりも自分たちで考えることが大事だからです。その結果、やるべきことが明確になった。もつとスピードが必要だとか、ハードワー

クしなければダメだとか。個人練習で課題を克服しようとする気持ちも生まれました」
インタビュウの間、ピッチ上ではコーチの指揮のもとで4対4のミニゲームが行われていたが、選手たちは、なぜそうするのか？なぜそこにいるのか？を常に問われていた。「はじめは戸惑いました。とても難しいと思いました。でもサッカーには必要なことですから。厳しい要求に応える中で少しずつではあるが楽しさを見いだしている段階のようだ」

原監督は中学を卒業後、ブラジルにサッカー留学して19歳までプレーした経験を持つ。「ブラジルでは若年層世代であってもチャンスをもつために自分で判断して自己プロデュースするのは当然のことです。うまい人がたくさんいる中でどうすれば自分は生き残れるのか？私も必死で考えました。それに比べると日本の子供たちはまだまだ考える力が乏しい。チームのやり方の中で自分の個性を発揮する方法を見つけなければなりません」

監督が掲げるサッカーは「全員攻撃・全員守備のトータルフットボール」。その方針の中で気の利いたプレーとはどういうものかを全員が考えなければならぬ。
県大会での優勝、全国大会出場、全国大会での好成績など順を追った目標は当然設定しているのだろう。しかし原監督の指導は、それよりもっと先を見据えているのだと思う。口には出していないが「全国大会優勝」さらには「将来、日の丸を背負う選手を輩出する」というところまで考え、徹底的に基本を叩き込んでいる段階のように見えた。「中心選手は誰ですか？」という質問に対しての「うちは、全員で戦うチームですよ」という答えにもそんな気概を強く感じた。

選手はポジションと次のプレー、その理由をつねに問われる。そして考え続けることがなぜ必要なのかということも

明桜高校 MEIOH

撮影●伊藤靖史 文●石野孝

自分で考え、自分で判断し、自分で実行する

【青森・秋田サッカー特集2019】
挑め！新時代
AOMORI AKITA SOCCER
2019 NEW GENERATION



